

Guia para estudantes estrangeiros

Comissão de
Cooperação Nacional
e Internacional

FE USP





A CCInt-FE e a Faculdade de Educação da USP


A Comissão de Cooperação Nacional e Internacional da Faculdade de Educação da USP (CCInt-FE) tornou-se responsável, desde 2006, pela coordenação das atividades de cooperação internacional neste centro de pesquisa, ensino e extensão.

Neste sentido a Comissão tem assessorado discentes, docentes, assim como a Diretoria da Faculdade de Educação nas questões pertinentes ao conjunto de ações que perfazem o processo de internacionalização desta faculdade.

Uma vez assumido este compromisso os integrantes da Comissão vêm atuando na busca de soluções de problemas relativos à implementação e manutenção dos convênios de cooperação, assim como na orientação de alunos interessados em atividades acadêmicas no exterior.



Índice

- 
- 02 - USP - Campus Capital
 - 06 - USP iFriends
 - 07 - Info Housing - USP
 - 08 - Cartão USP
 - 10 - Faculdade de Educação - USP
 - 16 - Cursos de Idiomas (Português)
 - 17 - Conheça São Paulo
 - 20 - Estadia no Brasil (documentos)



Universidade de São Paulo



Campus
Capital



Atividades Culturais & Esportivas na USP

Atualmente a USP é formada por trinta e seis unidades de pesquisa e ensino. Entre elas, vinte e quatro se localizam em São Paulo, cidade que abriga também a reitoria, um centro de práticas esportivas (CEPEUSP, o maior da América Latina), quatro museus, um hospital (HU), o Centro Universitário "Maria Antônia", entre outros importantes órgãos especializados da universidade.

A Universidade de São Paulo também possui 42 bibliotecas instaladas nas unidades de ensino dos diversos campi. Juntas, elas formam um dos principais acervos bibliotecários do Brasil, com cerca de 7 052 084 unidades entre livros, teses e periódicos.

O complexo educacional, patrimônio público do Estado de São Paulo, conta também com um rico conjunto de museus e galerias de arte importantes, a maioria localizados no campus central, mas também distribuídos pela cidade de São Paulo.





Teatro da USP

<http://www.usp.br/tusp/>

Cinema da USP Paulo Emílio (Cinusp)

<http://www.usp.br/cinusp/>



Orquestra Sinfônica da USP (Osusp)

<http://www.usp.br/osusp/>

Orquestra de Câmara da USP (Ocam)

<http://www.usp.br/ocam/>

Coral da USP (Coralusp)

<http://www.usp.br/coralusp/>



Casa de Dona Yayá

<http://www.usp.br/cpc/>

Centro Universitário “Maria Antonia”

<http://www.usp.br/mariantonia/>

USP-Filarmônica

<http://sites.ffclrp.usp.br/uspfilarmonica/>



Centro de Práticas Esportivas (Cepeusp)

<http://www.cepe.usp.br/>





Museu de Anatomia Humana
www.icb.usp.br/museu

Museu de Anatomia Veterinária
<http://mav.fmvz.usp.br/>



Museu de Arqueologia e Etnologia
<http://www.mae.usp.br>

Museu de Arte Contemporânea
<http://www.mac.usp.br>

Museu de Ciências
<http://www.usp.br/mc/>



Museu de Geociências
<http://www.igc.usp.br/museu>

Museu Paulista
<http://www.mp.usp.br/>

Museu Oceanográfico
<http://www.io.usp.br/>



Museu de Zoologia
<http://www.mz.usp.br/>



USP

iFriends

USP iFriends é um programa de voluntariado criado pela Agência USP de Cooperação Acadêmica Nacional e Internacional, e que tem como intuito integrar os estudantes estrangeiros à comunidade uspiana.

Esta aproximação dos intercambistas será conduzida pelo Amigo USP, aluno voluntário de graduação da USP.

Quando alguém se tornar seu Amigo USP, você receberá um e-mail contendo as informações e contatos desse aluno para que vocês iniciem uma conversa. Após a inscrição no programa, junte-se também ao nosso grupo no Facebook USP iFriends.

Atividades do Amigo USP:

- Recepção no aeroporto
- Auxílio na busca por moradia
- Auxílio na regularização de documentos
- Orientações acadêmicas
- Auxílio com a língua portuguesa

Caso você seja intercambista e queira fazer parte do programa, contate-nos pelo email ifriends@usp.br ou via Facebook.

www.facebook.com/usp.ifriends.



Info Housing USP

A Universidade de São Paulo não oferece moradia aos alunos estrangeiros em intercâmbio.

Sugerimos as opções abaixo para busca de moradia:

www.sampahostel.com.br

<http://limetimehostels.com>

<http://girassolhostel.wix.com/hostel>

<http://studiospiragibe.com.br/home.php>

Pensionato Flor de Pitanga (Facebook)



Cartão USP

A USP oferece gratuitamente aos alunos estrangeiros o Cartão-USP. Esta facilidade garante ao aluno de intercâmbio o acesso a todos os benefícios oferecidos aos estudantes de graduação e pós-graduação da Universidade de São Paulo.

O aluno estrangeiro ao chegar na Universidade de São Paulo recebe da **CCInt-FE** o Cartão-USP, que lhe proporcionará, entre muitos benefícios, o acesso à:

Bibliotecas

Centro de Práticas Esportivas
[Necessário atestado médico]

Cinema USP

Museus Acadêmicos

Restaurantes Universitários

Salas Pró-Aluno (Informática)

Transporte Gratuito no Campus (BUSP)

Wi-Fi (USPnet)

Descontos de 50% em teatros e cinema

Cartão USP Facilidades

Restaurante Universitário

O aluno estrangeiro poder comprar créditos de refeições com seu Cartão USP ao lado do Restaurante Central, conhecido como “Bandeirão”.

Café da manhã:

das 7h às 8h30 R\$ 0,60.

Almoço:

das 11h 15 às 14h15 - R\$ 1,90

Jantar:

das 17h30 às 19h45 – R\$ 1,90

Endereço: Rua do Anfiteatro, 295
Telefone: 3091 3285

Mais informações:

www.usp.br/coseas/

Salas Pró-Aluno (Informática)

Os alunos da USP, inclusive os estrangeiros, podem contar com a Sala Pró-Aluno, onde são disponibilizados, gratuitamente, equipamentos de informática: como microcomputadores ligados em rede, softwares e impressoras. Todo aluno de graduação deverá se cadastrar na Seção de Alunos da Faculdade de Educação para obter a uma senha que lhe permitirá acesso aos equipamentos.

Bilhete Único de estudante

Após receber o Cartão USP o estudante estrangeiro poderá solicitar seu *Bilhete Único* para obter desconto de 50% nas tarifas do transporte público na Cidade de São Paulo. Para adquirir este bilhete é necessário possuir o RNE (Registro Nacional de Estrangeiros), assim como o CPF (Cadastro de Pessoa Física).

Para solicitar seu Bilhete USP dirija-se até o setor de Passe escolar no COSEAS-USP e solicite seu formulário. Endereço: Rua do Anfiteatro, 295 Cidade Universitária. Fone: 3091 3581.

Cartão BUSP

Todo aluno matriculado tem direito ao *Bilhete USP*. Com este cartão o aluno pode se deslocar gratuitamente dentro do campus ou então realizar o trajeto que liga a universidade à Estação Butantã de Metrô. Todos os alunos estrangeiros receberão o Cartão BUSP, sem nenhum custo, ao serem recepcionados pela CCIInt-FE.

Wi-Fi (USPnet)

O projeto USPnet sem fio visa permitir um avanço na estrutura atual da USPnet no sentido de fornecer acesso Wireless (sem fio) à rede a partir de diversos pontos espalhados pelos Campi da USP. Para o acesso basta que o aluno informe, através de um computador, seu número USP no site:

www.vpn.usp.br

Cursos e Disciplinas da FE-USP

FE-USP

A Faculdade de Educação oferece os cursos nos níveis de graduação e de pós-graduação (stricto sensu). As modalidades de pesquisa são: cultura, organização e educação, didática, teorias de ensino e práticas escolares, educação especial, ensino de ciências e matemática, estado, sociedade e educação, filosofia da educação, história da educação e historiografia, linguagem e educação, psicologia e educação e sociologia da educação.

Na graduação, a Faculdade oferece o curso de Pedagogia e disciplinas pedagógicas para os cursos de licenciatura de toda a Universidade de São Paulo.

PEDAGOGIA

As disciplinas que compõem o currículo da Licenciatura em Pedagogia apresentam os fundamentos filosóficos, históricos, didático-metodológicos, econômicos, políticos e administrativos para a compreensão da educação escolar, de suas instituições e de seus agentes sociais. A carga horária total do curso de Pedagogia é de 3.300 horas, com duração ideal de 9 semestres e máxima de 18 semestres.

Disciplinas:

Obrigatórias: www.fe.usp.br/wp-content/uploads/obrigatorias.pdf

Optativas: www.fe.usp.br/wp-content/uploads/optativas-2.pdf

Optativas: www.fe.usp.br/wp-content/uploads/optativas.pdf

LICENCIATURA

Para as Licenciaturas, a FEUSP oferece disciplinas organizadas em três blocos:

Introdução aos Estudos da Educação

Fundamentos Teóricos da Educação

Metodologias de Ensino de:

Português, Francês, Inglês, Alemão, Latim, Línguas Orientais, Italiano, Espanhol, Grego, História, Ciências Sociais, Geografia, Filosofia, Física, Matemática, Psicologia, Química, Ciências Biológicas, Educação Física, Geologia, Linguística e Geociências e Educação Ambiental [uma disciplina por licenciatura].

As aulas são ensinadas em português, exceto aula para o curso de licenciatura em Francês, Inglês e Espanhol que são ensinadas nestas respectivas línguas.

Disciplinas:

www.fe.usp.br/wp-content/uploads/lic.pdf





Estágios Curriculares para alunos da graduação

Programa de formação de professores

O aluno intercambista estrangeiro, que escolher disciplinas que exigem estágio curricular, poderá contar com a ajuda dos educadores deste programa para realizar o estágio curricular em escolas da rede pública de ensino de São Paulo. Escola de Aplicação da FEUSP (EAFEUSP)

Além dos estágios em escolas públicas, o aluno pode fazer também o estágio na EAFEUSP, Escola de Educação Básica da Faculdade de Educação da USP, respeitando o prazo de inscrição de cada semestre e a aprovação pela escola.

Trocas culturais e internacionalização da EAFEUSP

O objetivo da atividade é possibilitar a troca de experiências culturais e linguísticas com os estudantes do Ensino Médio da EAFEUSP que cursam as disciplinas de espanhol, inglês e francês e os alunos estrangeiros da FEUSP



Núcleos, Grupos e Laboratórios de Pesquisa da FE-USP

A Faculdade de Educação atualmente oferece cursos nos níveis de graduação e de pós-graduação (stricto sensu), além de diferentes modalidades de pesquisa e projetos de extensão universitária .

Atualmente os alunos da FEUSP contam com pelo menos 17 laboratórios de pesquisa e 04 núcleos de estudos que se dedicam a temas como: Materiais Pedagógicos, Ensino de Ciências Biológicas, Leitura e Expressão Criadora, Ensino de Química e Tecnologias Educativas, Arte-Educação & Cultura, Política e Administração Escolar entre outros.





Grupo de Ensino e Pesquisa em Didática da Geografia

www.geped.fe.usp.br/

Grupo de Estudos Contextos Integrados de Educação Infantil

www.labrimp.fe.usp.br/contextos/

Grupo de Estudos de Educação Não Formal e Divulgação em Ciências

www.geenf.fe.usp.br/v2/

Grupo de Estudos de Gênero, Educação e Cultura Sexual

www2.fe.usp.br/~ariadne/

Grupo de Estudos História da Educação e Religião

www.geher.fe.usp.br/

Grupo de Estudos e Pesquisas em Educação Matemática e Educação

www2.fe.usp.br/~gepeme/www.gepeme.fe.usp.br/Gepeme.html

Grupo de Estudo e Pesquisa em Etnomatemática – GEPEm

www2.fe.usp.br/~etnomat/

Grupo de Estudos e Pesquisa Produção Escrita e Psicanálise

<http://paje.fe.usp.br/~geppep/>

Grupo de Estudos e Pesquisas sobre Formação de Educador

www2.fe.usp.br/~gepefe/

Laboratórios Integrados para a Produção e Difusão de Conteúdos e Práticas Educativas - LabEduc

[/www.labeleduc.fe.usp.br](http://www.labeleduc.fe.usp.br)





**Laboratório de Brinquedos e Materiais
Pedagógicos – LABRIMP**

www.labrimp.fe.usp.br/

**Laboratório de Ensino de Ciências
Biológicas**

<http://www3.fe.usp.br/secoes/inst/novo/laboratorios/bio.asp>

**Laboratório de Leitura e Expressão
Criadora – LALEC**

www2.fe.usp.br/~lalec/

**Laboratório de Pesquisa em Ensino de
Química e Tecnologias Educativas –
LAPEQ**

www.lapeq.fe.usp.br/

Laboratório de Matemática – LABMAT

www2.fe.usp.br/~labmat/

**Laboratório de Ensino e Pesquisa de
Física – LAPEF**

www.lapef.fe.usp.br/

**Laboratório Didático de Educação
Especial – LADESP**

www.fe.usp.br

**Museu da Educação e do Brinquedo –
MEB**

www.meb.fe.usp.br

**Centro de Estudos e Pesquisas em
Políticas Públicas de Educação –
CEPPPE**

www.fe.usp.br

Conheça mais Grupos e Laboratórios em:

www.fe.usp.br



Serviços e Informações FE-USP



A Faculdade de Educação, ao longo dos anos, vem se pautando na dinamização de seu complexo acadêmico no sentido de oferecer ao discentes tecnologia, informações qualificadas através de suas repartições (como a **CCInt-FE**, que auxilia discentes interessados em participar nos processo de internacionalização; **Comissão de Cultura e Extensão**, que se pauta na organização de cursos e eventos; **CEPEL** que ministra curso de idiomas; **Seção de Alunos**, onde o estudante encontra informação sobre disciplinas de graduação e pós-graduação) e espaços físicos pensados como suporte e complemento à pesquisa e à própria formação de seus alunos.

A FEUSP atualmente conta com uma Biblioteca, sala de informática equipada com computadores, internet, impressoras e scanners [Sala Pró-Aluno]; Gráfica; e Wi-Fi (USP-Net e Eduroam) disponível em todas os ambientes da faculdade.



Ministrados por professores vinculados à Faculdade de Educação da USP, os minicursos de idiomas do CEPEL, oferecidos gratuitamente, inclusive o serviço de língua portuguesa para alunos estrangeiros, são coordenados e supervisionados por uma equipe formada por professores de Metodologia do ensino línguas. **O CEPEL oferece serviço de assessoria linguística para a aprendizagem da língua portuguesa (Sala 11 - Bloco B).**

inco@fe.usp.br

www.fe.usp.br/cepe



O Programa INCO oferece, há mais de vinte anos, **cursos gratuitos de inglês** para alunos de graduação da USP. Ao todo, são oferecidos seis níveis que levam o aluno do nível A1 ao nível B1 conforme tabela do Common European Framework Reference.



O Centro Interdepartamental de Línguas da da Faculdade de Filosofia, Letras e Ciências Humanas também oferece cursos pagos de **língua portuguesa para estrangeiros** (ministrado por docentes especializados). Este Centro de Línguas tem ampliado cada vez mais sua proposta pedagógica e, atualmente, oferece cursos de diversos idiomas. www.clinguas.fflch.usp.br

Conheça a Cidade de São Paulo



Mobilidade
& Turismo



Turismo & Cultura em SP

Atualmente com uma população de aproximadamente 12 milhões de habitantes, de 70 diferentes nacionalidades, e ainda com mais de 15 milhões de turistas recebidos ao ano, São Paulo é uma cidade global.

Diversa e plural, a cidade é geradora de tendências e estilos, com opções de lazer, negócios e entretenimento para os mais diversos estilos de vida e comportamento: intelectuais, esportistas, religiosos, empresários, artistas.

Diante do enorme conjunto de equipamentos culturais e turísticos selecionamos alguns canais de informação que podem auxiliar o estudante estrangeiro interessado em explorar e experimentar a cidade de São Paulo.

Conheça São Paulo

www.cidadedesapaulo.com

Turismo em São Paulo

www.turismoemsaopaulo.com

Sesc Turismo

www.sescsp.org.br/turismo



Transportes em SP

Bilhete Único

Com o bilhete do SPTRANS (Transporte de São Paulo) você pagará R\$5,45 com viagens entre metrô, trem e ônibus (com este valor carregado no bilhete é possível pegar 4 ônibus e 1 metrô ou trem por um período de 3 horas).

Ônibus

Cerca de 15 mil ônibus servem a cidade, mais de 70% acessíveis, muitos deles percorrendo corredores e faixas exclusivas. Há ainda ônibus intermunicipais com tarifas diferenciadas.

Metrô

O metrô paulistano opera de segunda à Segunda, inclusive nos feriados, e atende boa parte da capital paulista.

Saiba mais a respeito em:

www.metro.sp.gov.br

www.emtu.sp.gov.br

www.sptrans.com.br

Rodoviárias

Existem três rodoviárias em São Paulo. Todas elas contam com fácil acesso via ônibus e metrô.

Mais informações:

www.socicam.com.br

Bicicleta

Em São Paulo está cada vez mais fácil se locomover de bicicleta, pois a cidade vem ampliando sua estrutura ciclovária.

É possível alugar uma bicicleta em uma das 164 estações públicas. Saiba como alugar uma Bike em:

www.bikesampa.com.br

www.ciclosampa.com.br

Trem

Conhecida como CPTM, a Companhia de Trens Metropolitanos liga São Paulo a 30 municípios dos arredores. A tarifa por viagem é de R\$ 3,50 e possui integração com o metrô.

Mais informações:

www.cptm.sp.gov.br

Táxis

Os táxis comuns em São Paulo são veículos brancos identificados. Um painel em vermelho dentro do carro indica o valor a ser pago pela corrida.

www.tarifadetaxi.com/sao-paulo

Aeroporto de Guarulhos

Airport Bus Service:

Guarulhos x Tatuapé [metrô]:

Valor estimado de r\$ 5,15 a r\$ 46,00


www.emtu.sp.gov.br



Estadia no Brasil



Documentação



Documentos necessários para alunos estrangeiros

VISTOS BRASILEIRO DE ESTUDANTE

A solicitação do visto deve ser feita pelo próprio interessado, nas embaixadas ou consulados brasileiros no exterior, antes da entrada no Brasil. Encontre o consulado brasileiro em seu país no site do Itamaraty:

www.portalconsular.mre.gov.br

CPF (CADASTRO DE PESSOAFÍSICA)

O CPF (Cadastro de Pessoa Física) é um documento obrigatório para o estudante estrangeiro que deseja abrir conta bancária, comprar chip para celular, fazer compras online e solicitar bilhete único de ônibus de estudante (com desconto de 50% nas passagens de ônibus, metrô e trem). Este documento poderá ser solicitado junto à Embaixada ou ao Consulado do Brasil em seu país. Esta é a forma mais rápida. Acesse o site, Preencha o formulário e entregue no local acima:

<http://www.receita.fazenda.gov.br/Aplicacoes/Atcta/CpfEstrangeiro/fcpf.asp>

Caso prefira solicitar o CPF no Brasil, a emissão do documento custa R\$ 5,70. Dirija-se ao Banco do Brasil ou Caixa Econômica Federal e preencha o formulário.

Depois vá até a Receita Federal mais próxima com os documentos solicitados. Encontre mais informações no site da Receita Federal:

<http://idg.receita.fazenda.gov.br/contato/unidades-de-atendimento/sao-paulo>

CARTEIRA DE REGISTRO NACIONAL MIGRATÓRIO (ANTIGO RNE)

A Carteira de Registro Nacional Migratório é um documento obrigatório para o estudante estrangeiro no país. Ao chegar em São Paulo, o estudante de intercâmbio deverá dirigir-se à Polícia Federal para dar entrada na emissão do documento (prazo de 90 dias após entrada no país). Valor estimado: R\$ 204,77. Encontre as informações necessárias no site da Polícia Federal: <http://www.pf.gov.br/servicos-pf/imigracao/cedula-de-identidade-de-estrangeiro/visto-consular>

Documentos necessários para instrução do requerimento:

Preenchimento do formulário eletrônico próprio (<https://servicos.dpf.gov.br/sincretWeb/>).

Passaporte original válido (e cópia simples – todas as páginas), com a inserção do visto consular ou com a impressão do visto eletrônico, devendo constar o carimbo de entrada no país.

Duas fotos 3x4 recentes, coloridas, fundo branco, papel liso, de frente;

Certidão de nascimento ou casamento ou certidão consular (com dados de filiação), quando os documentos mencionados no item 2 não trouxerem dados sobre filiação, original e cópia simples (Caso este documento tenha sido emitido no exterior, é preciso observar as regras de legalização / apostilamento e tradução aplicáveis, observando-se eventuais regras mais benéficas previstas em acordos e tratados de que o Brasil seja signatário.)

Declaração de endereço eletrônico e demais meios de contato (anexo XIX da Portaria Interministerial nº 3/2018), preferencialmente acompanhada de cópia simples de comprovante de residência.

Comprovante de pagamento da taxa, quando aplicável: de emissão da Carteira de Registro Nacional Migratório (R\$ 204,77 – Código 140120)

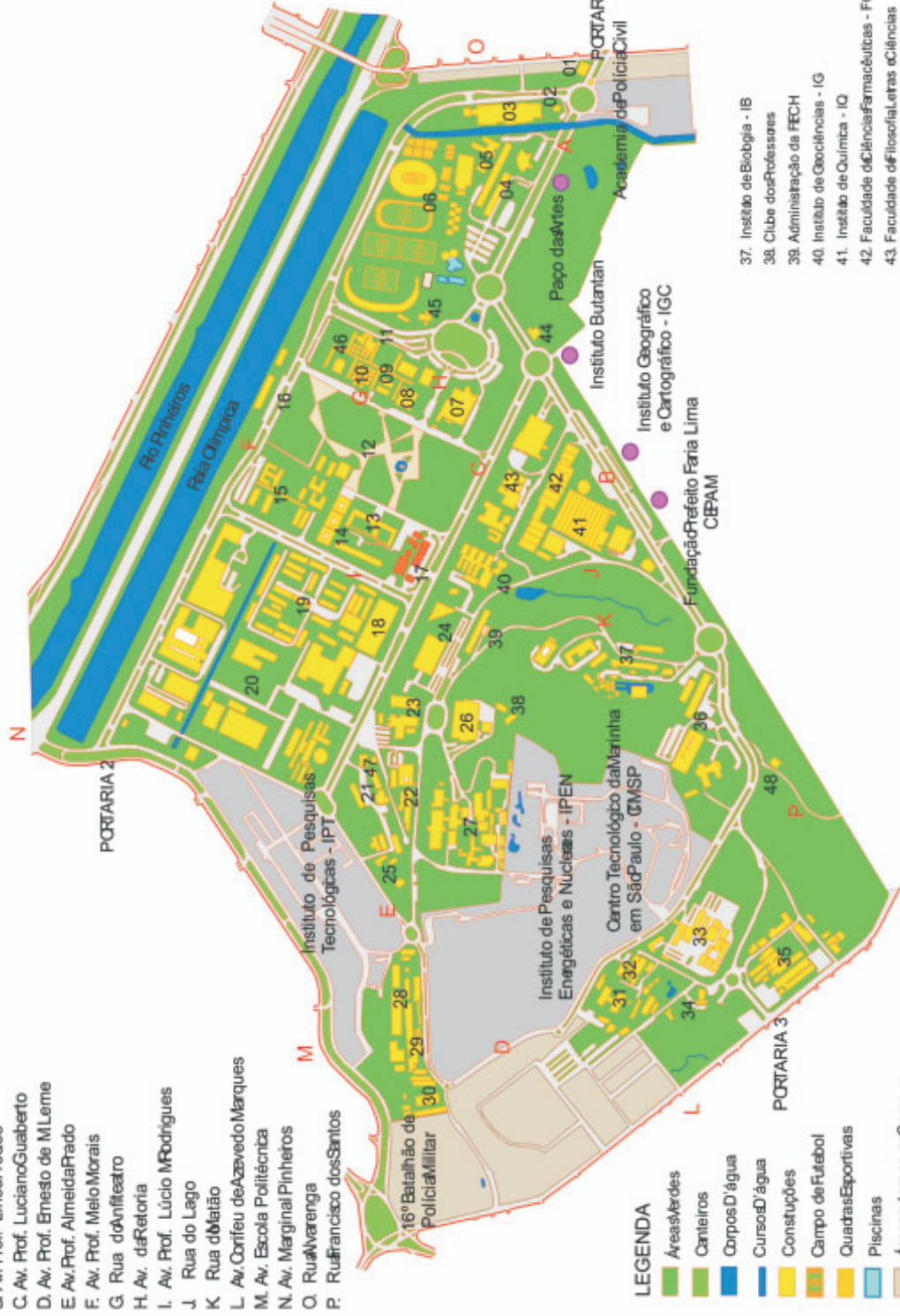
Se já teve registro migratório no Brasil, apresentar a carteira anterior ou seus dados (nº do registro ou da carteira), se dispuser.

Agendamento pelo site da PF <https://servicos.dpf.gov.br/sincretWeb/pesquisaAgendamento.jsp>.

ÍNDICE DE VIAS

- A. Av. da Universidade
- B. Av. Prof. Lineu Restes
- C. Av. Prof. Luciano Guaberto
- D. Av. Prof. Ernesto de M. Leme
- E. Av. Prof. Almeida Prado
- F. Av. Prof. Melo Moraes
- G. Rua do Infilteiro
- H. Av. da Retoria
- I. Av. Prof. Lúcio Rodrigues
- J. Rua do Lago
- K. Rua do Matão
- L. Av. Corifeu de Azevedo Marques
- M. Av. Escola Politécnica
- N. Av. Marginal Pinheiros
- O. Rua Vereanga
- P. Rua Francisco dos Santos

Cidade Universitária - Capital



LEGENDA

- Áreas Verdes
- Canteiros
- Corpos D'água
- Curso D'água
- Construções
- Campo de Futebol
- Quadras Esportivas
- Piscinas
- Áreas externas ao Campus
- Áreas internas ao Campus não pertencentes à USP
- Rua dos Bancos
- Rua, Avenidas e Pátios
- Instalações internas ou adjacentes ao Campus não pertencentes à USP

Escala 1:20.000

Escala definida para o formato A4.



ÍNDICE DE UNIDADES DE REALIZAÇÃO

- 01. Fundação Universitária para o Vestibular - FUVEST
- 02. Centro de Visitantes
- 03. Escola de Educação Física e Esporte - EEF
- 04. Faculdade de Educação - FE
- 05. Escola de Aplicação da Faculdade de Educação
- 06. Centro de Práticas Esportivas - CEPEUSP
- 07. Retoria e Coordenadoria de Administração Geral - CODAGE
- 08. Museu de Arte Contemporânea - MAC
- 09. Conjunto Residencial da USP (ROSP) e Coordenadoria de Assistência Social (COSEAS)
- 10. POLAM, PROCAM e CINUSP
- 11. Instituto de Estudos Brasileiros - IEB
- 12. Praça do Relógio
- 13. Edifício de Pesquisa Relton: Coordenadoria de Comunicação Social - CCSE/Editora da USP (EDUSP) Agência USP de Ensino, Instituto de Estudos Avançados (IEA), Sistema Integrado de Bibliotecas (SIB), Escola de Comunicação e Artes (EA)
- 14. Escola de Comunicação e Artes - EA
- 15. Instituto de Psicologia - IP
- 16. CEPEUSP e Instituto Olímpico
- 17. Praça dos Bancos
- 18. Faculdade de Economia e Administração - FEA
- 19. Barracões - EA e FMVZ
- 20. Escola Politécnica - POLI
- 21. Instituto de Eletrotécnica e Energia - IEE
- 22. Instituto de Astronomia e Geofísica - AG
- 23. Instituto de Matemática e Estatística - IME
- 24. Faculdade de Arquitetura e Urbanismo - FAU
- 25. Clube dos Funcionários
- 26. Instituto Oceanográfico - IO
- 27. Instituto de Física - IF
- 28. Prefeitura do Campus do Capital - PCO
- 29. Museu de Arqueologia e Etnologia - MAE
- 30. Grémio dos Funcionários da USP
- 31. Hospital Universitário - HU
- 32. Instituto de Ciências Biomédicas - ICB III
- 33. Faculdade de Odontologia - FO
- 34. Faculdade de Medicina - FM Fonoaudiologia, Fisioterapia, Terapia Ocupacional - FOFIO
- 35. Faculdade de Medicina Veterinária e Zootecnia - FMVZ
- 36. Instituto de Biociências - ICB II e IV
- 37. Instituto de Biologia - IB
- 38. Clube dos Professores
- 39. Administração da FECH
- 40. Instituto de Geociências - IG
- 41. Instituto de Química - IQ
- 42. Faculdade de Ciências Farmacéuticas - FCF
- 43. Faculdade de Filosofia, Letras e Ciências Humanas - FFH
- 44. Casa da Cultura Japonesa
- 45. Núcleo de Reseção Infantil - NURI
- 46. Anfiteatro Camargo Guarnieri
- 47. Centro de Computação Eletrônica - CCE
- 48. Arquivo Geral da USP

Mapa do Transporte Metropolitano

Metropolitan Transport Network



Legenda Legend

	1 Linha 1 - Azul <i>Line 1-Blue</i>	METRÔ
	2 Linha 2 - Verde <i>Line 2-Green</i>	METRÔ
	3 Linha 3 - Vermelha <i>Line 3-Red</i>	METRÔ
	4 Linha 4 - Amarela <i>Line 4-Yellow</i>	VIAQUATRO
	5 Linha 5 - Lilás <i>Line 5-Lilac</i>	METRÔ
	7 Linha 7 - Rubi <i>Line 7-Ruby</i>	CPTM
	8 Linha 8 - Diamante <i>Line 8-Diamond</i>	CPTM
	9 Linha 9 - Esmeralda <i>Line 9-Emerald</i>	CPTM
	10 Linha 10 - Turquesa <i>Line 10-Turquoise</i>	CPTM
	11 Linha 11 - Coral <i>Line 11-Coral</i>	CPTM
	11 Linha 11 - Coral - Expresso Leste <i>Line 11-Coral - East Express</i>	CPTM
	12 Linha 12 - Safira <i>Line 12-Sapphire</i>	CPTM
	Linha de Ônibus Especial <i>Special Bus Line</i>	CPTM
	Expresso Turístico <i>Touristic Express</i>	CPTM
	Ponte ORCA - tarifada <i>Orca Shuttle Service</i>	EMTU
	Corredor Metropolitano de Ônibus ABD <i>ABD Metropolitan Bus Corridor</i>	EMTU
	Terminal Metropolitano de Ônibus <i>Metropolitan Bus Terminal</i>	

	Estação <i>Station</i>
	Integração - gratuita <i>Integration - Free Interchange</i>
	Integração - tarifada <i>Integration - Paid Interchange</i>
	Integração - gratuita: Horário Especial (veja no site: METRÔ/CPTM) <i>Integration - Free Interchange during off-peak hours (see website: METRÔ/CPTM)</i>
	Estações com elevador <i>Station with elevator</i>
	Terminal Rodoviário <i>Road Terminal</i>
	Bicicletário <i>Bike Parking Terminal</i>
	Paraciclos <i>Bike Attaching Post</i>
	Bicicletário com empréstimo de bicicleta <i>Bike Parking & Rental Terminal</i>
	FÁCIL Estacionamento de Carro Integrado <i>Integrated Car Parking</i>
	FÁCIL Estacionamento de Carro Integrado/ Paraciclos <i>Integrated Car Parking/ Bike Attaching Post</i>

Informações úteis Useful Information

CPTM	www.cptm.sp.gov.br	0800 055 0121
EMTU	www.emtu.sp.gov.br	0800 724 0555
METRÔ	www.metro.sp.gov.br	0800 770 7722
VIAQUATRO	www.viaquatro.com.br	0800 770 7100

Consulte no site das empresas os horários de funcionamento das estações e transferências entre linhas.
Please address the websites of the metropolitan transport companies for stations service hours and line interchange information.



GOVERNO DO ESTADO DE SÃO PAULO

Secretaria dos Transportes Metropolitanos



Comissão de
Cooperação Nacional
e Internacional

· FE USP



(11) 3091.2067



ccint.fe@usp.br



ccint.feusp



Seg à Sex: 9h-12h e 14h-18h



www.usp.br/internationaloffice/



Bloco B - Sala 19



www.fe.usp.br

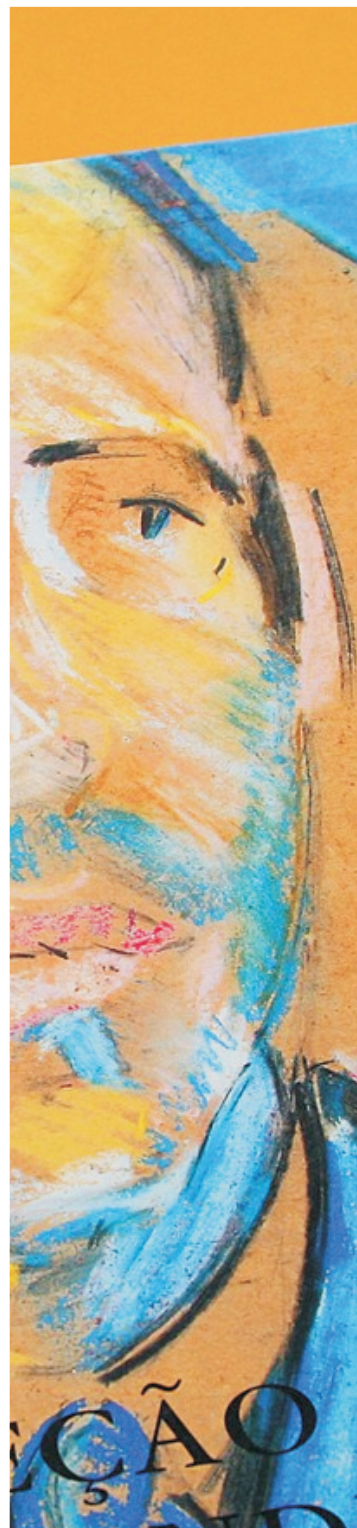
Av. da Universidade, 308 - Cidade Universitária
Cep.: 05508-040 - São Paulo/SP

Créditos



Design e Concepção
www.paivajunior.com

Fotos | Imagens USP
Marcos Santos



Comissão de
Cooperação Nacional
e Internacional
- FE USP

