

# Guia para estudantes estrangeiros

Comissão de  
Cooperação Nacional  
e Internacional

FE USP





# *A CCInt-FE e a Faculdade de Educação da USP*


A Comissão de Cooperação Nacional e Internacional da Faculdade de Educação da USP (CCInt-FE) é responsável, pela coordenação das atividades de cooperação internacional neste centro de pesquisa, ensino e extensão.

Neste sentido a Comissão tem assessorado discentes, docentes, assim como a Diretoria da Faculdade de Educação nas questões pertinentes ao conjunto de ações que perfazem o processo de internacionalização desta faculdade.

Uma vez assumido este compromisso os integrantes da Comissão vêm atuando na busca de soluções de problemas relativos à implementação e manutenção dos convênios de cooperação, assim como na orientação de alunos interessados em atividades acadêmicas no exterior.



# Índice

- 
- 02 - USP - Campus Capital
  - 06 - USP iFriends
  - 07 - Sugestões de Moradia
  - 08 - Cartão USP
  - 10 - Faculdade de Educação - USP
  - 17 - Cursos de Idiomas (Português)
  - 18 - Conheça São Paulo
  - 21 - Estadia no Brasil (documentos)



# *Universidade de São Paulo*



Campus  
Capital



# *Atividades Culturais & Esportivas na USP*

Atualmente a USP é formada por trinta e seis unidades de pesquisa e ensino. Entre elas, vinte e quatro se localizam em São Paulo, cidade que abriga também a reitoria, um centro de práticas esportivas (CEPEUSP, o maior da América Latina), quatro museus, um hospital (HU), o Centro Universitário "Maria Antônia", entre outros importantes órgãos especializados da universidade.

A Universidade de São Paulo também possui 42 bibliotecas instaladas nas unidades de ensino dos diversos campi. Juntas, elas formam um dos principais acervos bibliotecários do Brasil, com cerca de 7 052 084 unidades entre livros, teses e periódicos.

O complexo educacional, patrimônio público do Estado de São Paulo, conta também com um rico conjunto de museus e galerias de arte importantes, a maioria localizados no campus central, mas também distribuídos pela cidade de São Paulo.





### **Teatro da USP**

<http://www.usp.br/tusp/>

### **Cinema da USP Paulo Emílio (Cinusp)**

<http://www.usp.br/cinusp/>



### **Orquestra Sinfônica da USP (Osusp)**

<http://www.usp.br/osusp/>

### **Orquestra de Câmara da USP (Ocam)**

<http://www.usp.br/ocam/>

### **Coral da USP (Coralusp)**

<http://www.usp.br/coralusp/>



### **Casa de Dona Yayá**

<http://www.usp.br/cpc/>

### **Centro Universitário “Maria Antonia”**

<http://www.usp.br/mariantonia/>

### **USP-Filarmônica**

<http://sites.ffclrp.usp.br/uspfilarmonica/>



### **Centro de Práticas Esportivas (Cepeusp)**

<http://www.cepe.usp.br/>





**Museu de Anatomia Humana**  
[www.icb.usp.br/museu](http://www.icb.usp.br/museu)

**Museu de Anatomia Veterinária**  
<http://mav.fmvz.usp.br/>



**Museu de Arqueologia e Etnologia**  
<http://www.mae.usp.br>

**Museu de Arte Contemporânea**  
<http://www.mac.usp.br>

**Museu de Ciências**  
<http://www.usp.br/mc/>



**Museu de Geociências**  
<http://www.igc.usp.br/museu>

**Museu Paulista**  
<http://www.mp.usp.br/>

**Museu Oceanográfico**  
<http://www.io.usp.br/>



**Museu de Zoologia**  
<http://www.mz.usp.br/>





# USP *iFriends*

USP iFriends é um programa de voluntariado criado pela Agência USP de Cooperação Acadêmica Nacional e Internacional, e que tem como intuito integrar os estudantes estrangeiros à comunidade uspiana.

Esta aproximação dos intercambistas será conduzida pelo Amigo USP, aluno voluntário de graduação da USP.

Quando alguém se tornar seu Amigo USP, você receberá um e-mail contendo as informações e contatos desse aluno para que vocês iniciem uma conversa. Após a inscrição no programa, junte-se também ao nosso grupo no Facebook USP iFriends.

#### **Atividades do Amigo USP:**

- Recepção no aeroporto
- Auxílio na busca por moradia
- Auxílio na regularização de documentos
- Orientações acadêmicas
- Auxílio com a língua portuguesa

Caso você seja intercambista e queira fazer parte do programa, contate-nos pelo email [ifriends@usp.br](mailto:ifriends@usp.br) ou via Facebook.

[www.facebook.com/usp.ifriends](http://www.facebook.com/usp.ifriends).





# *Sugestão de Moradias*

A USP não oferece alojamento aos alunos estrangeiros. Neste caso, temos as sugestões abaixo. São indicações dos próprios alunos de intercâmbio:

Temporário:

[www.sampahostel.com.br](http://www.sampahostel.com.br)

<http://limetimehostels.com>

<http://girassolhostel.wix.com/hostel>

Para todo o semestre:

<http://casinhadalis.wixsite.com/home>

<http://studiospiragibe.com.br/home.php>

Grupos no Facebook:

**Pensionato Antiga Igreja**

**Pensionato Flor de Pitanga**

**Repúblicas da USP**

**Dividir Apê e Classificados USP**



# Cartão USP

A USP oferece gratuitamente aos alunos estrangeiros o Cartão-USP. Esta facilidade garante ao aluno de intercâmbio o acesso a todos os benefícios oferecidos aos estudantes de graduação e pós-graduação da Universidade de São Paulo.

O aluno estrangeiro ao chegar na Universidade de São Paulo recebe da **CCInt-FE** o Cartão-USP, que lhe proporcionará, entre muitos benefícios, o acesso à:

## **Bibliotecas**

**Centro de Práticas Esportivas**  
[Necessário atestado médico]

**Cinema USP**

**Museus Acadêmicos**

**Restaurantes Universitários**

**Salas Pró-Aluno (Informática)**  
*após a matrícula*

**Transporte Gratuito no Campus (BUSP)**

**Wi-Fi (USPnet)**

**Descontos de 50% em teatros e cinema**



# Cartão USP Facilidades

## Restaurante Universitário

O aluno estrangeiro poder comprar créditos de refeições com seu Cartão USP ao lado do Restaurante Central, conhecido como “Bandeirão”.

## Café da manhã:

das 7h às 8h30 R\$ 0,60.

## Almoço:

das 11h 15 às 14h15 - R\$ 1,90

## Jantar:

das 17h30 às 19h45 – R\$ 1,90

Endereço: Rua do Anfiteatro, 295  
Telefone: 3091 3285

Mais informações:

[www.usp.br/coseas/](http://www.usp.br/coseas/)

## Salas Pró-Aluno (Informática)

Os alunos da USP, inclusive os estrangeiros, podem contar com a Sala Pró-Aluno, onde são disponibilizados, gratuitamente, equipamentos de informática: como microcomputadores ligados em rede, softwares e impressoras. A CCInt enviará as informações dos alunos para cadastro. Cada aluno poderá imprimir 50 páginas por mês.

## Bilhete Único de Estudante

Após receber o Cartão USP o estudante estrangeiro poderá solicitar seu *Bilhete Único de Estudante* para obter desconto de 50% nas tarifas do transporte público na Cidade de São Paulo. Para adquirir este bilhete é necessário possuir o RNE (Registro Nacional de Estrangeiros), assim como o CPF (Cadastro de Pessoa Física) e endereço em São Paulo.

Para solicitar seu Bilhete USP, informar a CCInt os dados e dirija-se até o setor de Passe escolar no COSEAS-USP e solicite seu formulário. Endereço: Rua do Anfiteatro, 295 Cidade Universitária. Fone: 3091 3581.

## Cartão BUSP

Todo aluno matriculado tem direito ao *Bilhete USP*. Com este cartão o aluno pode se deslocar gratuitamente dentro do campus ou então realizar o trajeto que liga a universidade à Estação Butantã de Metrô. Todos os alunos estrangeiros receberão o Cartão BUSP, sem nenhum custo, ao serem recepcionados pela CCInt-FE.

## Wi-Fi USP

- entrar no endereço <http://sistemas.usp.br>, clicar em "Primeiro Acesso" e preencher as informações;

- em seguida receberá um link no e-mail para a criação da senha única

- de posse da senha única, entrar no endereço <http://semfio.usp.br/> e fazer a solicitação de acesso a rede USPNet Sem Fio ou Eduroam.

# *Faculdade de Educação*



Estrutura  
Acadêmica

# *Cursos e Disciplinas da FE-USP*

## FE-USP

A Faculdade de Educação oferece os cursos nos níveis de graduação e de pós-graduação (stricto sensu). As modalidades de pesquisa são: cultura, organização e educação, didática, teorias de ensino e práticas escolares, educação especial, ensino de ciências e matemática, estado, sociedade e educação, filosofia da educação, história da educação e historiografia, linguagem e educação, psicologia e educação e sociologia da educação.

Na graduação, a Faculdade oferece o curso de Pedagogia e disciplinas pedagógicas para os cursos de licenciatura de toda a Universidade de São Paulo.

## PEDAGOGIA

As disciplinas que compõem o currículo da Licenciatura em Pedagogia apresentam os fundamentos filosóficos, históricos, didático-metodológicos, econômicos, políticos e administrativos para a compreensão da educação escolar, de suas instituições e de seus agentes sociais. A carga horária total do curso de Pedagogia é de 3.300 horas, com duração ideal de 9 semestres e máxima de 18 semestres.

### **Disciplinas:**

*Obrigatórias:* [www.fe.usp.br/wp-content/uploads/obrigatorias.pdf](http://www.fe.usp.br/wp-content/uploads/obrigatorias.pdf)

*Optativas:* [www.fe.usp.br/wp-content/uploads/optativas-2.pdf](http://www.fe.usp.br/wp-content/uploads/optativas-2.pdf)

*Optativas:* [www.fe.usp.br/wp-content/uploads/optativas.pdf](http://www.fe.usp.br/wp-content/uploads/optativas.pdf)

## LICENCIATURA

Para as Licenciaturas, a FEUSP oferece disciplinas organizadas em três blocos:

*Introdução aos Estudos da Educação*

*Fundamentos Teóricos da Educação*

*Metodologias de Ensino de:*

Português, Francês, Inglês, Alemão, Latim, Línguas Orientais, Italiano, Espanhol, Grego, História, Ciências Sociais, Geografia, Filosofia, Física, Matemática, Psicologia, Química, Ciências Biológicas, Educação Física, Geologia, Linguística e Geociências e Educação Ambiental [uma disciplina por licenciatura].

As aulas são ensinadas em português, exceto aula para o curso de licenciatura em Francês, Inglês e Espanhol que são ensinadas nestas respectivas línguas.

### **Disciplinas:**

[www.fe.usp.br/wp-content/uploads/lic.pdf](http://www.fe.usp.br/wp-content/uploads/lic.pdf)





# *Estágios Curriculares para alunos da graduação*

## **Programa de formação de professores**

O aluno intercambista estrangeiro, que escolher disciplinas que exigem estágio curricular, poderá contar com a ajuda dos educadores deste programa para realizar o estágio curricular em escolas da rede pública de ensino de São Paulo.

## **Escola de Aplicação da FEUSP (EAFEUSP)**

Além dos estágios em escolas públicas, o aluno pode fazer também o estágio na EAFEUSP, Escola de Educação Básica da Faculdade de Educação da USP, respeitando o prazo de inscrição de cada semestre e a aprovação pela escola.

## **Trocas culturais e internacionalização da EAFEUSP**

O objetivo da atividade é possibilitar a troca de experiências culturais e linguísticas com os estudantes do Ensino Médio da EAFEUSP que cursam as disciplinas de espanhol, inglês e francês e os alunos estrangeiros da FEUSP.





# *Núcleos, Grupos e Laboratórios de Pesquisa da FE-USP*

A Faculdade de Educação atualmente oferece cursos nos níveis de graduação e de pós-graduação (stricto sensu), além de diferentes modalidades de pesquisa e projetos de extensão universitária .

Atualmente os alunos da FEUSP contam com pelo menos 17 laboratórios de pesquisa e 04 núcleos de estudos que se dedicam a temas como: Materiais Pedagógicos, Ensino de Ciências Biológicas, Leitura e Expressão Criadora, Ensino de Química e Tecnologias Educativas, Arte-Educação & Cultura, Política e Administração Escolar entre outros.





**Grupo de Ensino e Pesquisa em Didática da Geografia**

[www.geped.fe.usp.br/](http://www.geped.fe.usp.br/)

**Grupo de Estudos Contextos Integrados de Educação Infantil**

[www.labrimp.fe.usp.br/contextos/](http://www.labrimp.fe.usp.br/contextos/)

**Grupo de Estudos de Educação Não Formal e Divulgação em Ciências**

[www.geenf.fe.usp.br/v2/](http://www.geenf.fe.usp.br/v2/)

**Grupo de Estudos de Gênero, Educação e Cultura Sexual**

[www2.fe.usp.br/~ariadne/](http://www2.fe.usp.br/~ariadne/)

**Grupo de Estudos História da Educação e Religião**

[www.geher.fe.usp.br/](http://www.geher.fe.usp.br/)

**Grupo de Estudos e Pesquisas em Educação Matemática e Educação**

[www2.fe.usp.br/~gepeme/www.gepeme.fe.usp.br/Gepeme.html](http://www2.fe.usp.br/~gepeme/www.gepeme.fe.usp.br/Gepeme.html)

**Grupo de Estudo e Pesquisa em Etnomatemática – GEPEm**

[www2.fe.usp.br/~etnomat/](http://www2.fe.usp.br/~etnomat/)

**Grupo de Estudos e Pesquisa Produção Escrita e Psicanálise**

<http://paje.fe.usp.br/~geppep/>

**Grupo de Estudos e Pesquisas sobre Formação de Educador**

[www2.fe.usp.br/~gepefe/](http://www2.fe.usp.br/~gepefe/)

**Laboratórios Integrados para a Produção e Difusão de Conteúdos e Práticas Educativas - LabEduc**

[/www.labeduc.fe.usp.br](http://www.labeduc.fe.usp.br)







**Laboratório de Brinquedos e Materiais Pedagógicos – LABRIMP**

[www.labrimp.fe.usp.br/](http://www.labrimp.fe.usp.br/)

**Laboratório de Ensino de Ciências Biológicas**

<http://www3.fe.usp.br/secoes/inst/novo/laboratorios/bio.asp>

**Laboratório de Leitura e Expressão Criadora – LALEC**

[www2.fe.usp.br/~lalec/](http://www2.fe.usp.br/~lalec/)

**Laboratório de Pesquisa em Ensino de Química e Tecnologias Educativas – LAPEQ**

[www.lapeq.fe.usp.br/](http://www.lapeq.fe.usp.br/)

**Laboratório de Matemática – LABMAT**

[www2.fe.usp.br/~labmat/](http://www2.fe.usp.br/~labmat/)

**Laboratório de Ensino e Pesquisa de Física – LAPEF**

[www.lapef.fe.usp.br/](http://www.lapef.fe.usp.br/)

**Laboratório Didático de Educação Especial – LADESP**

[www.fe.usp.br](http://www.fe.usp.br)

**Museu da Educação e do Brinquedo – MEB**

[www.meb.fe.usp.br](http://www.meb.fe.usp.br)

**Centro de Estudos e Pesquisas em Políticas Públicas de Educação – CEPPE**

[www.fe.usp.br](http://www.fe.usp.br)

**Conheça mais Grupos e Laboratórios em:**

[www.fe.usp.br](http://www.fe.usp.br)



# *Serviços e Informações FE-USP*



A Faculdade de Educação, ao longo dos anos, vem se pautando na dinamização de seu complexo acadêmico no sentido de oferecer ao discentes tecnologia, informações qualificadas através de suas repartições (como a **CCInt-FE**, que auxilia discentes interessados em participar nos processo de internacionalização; **Comissão de Cultura e Extensão**, que se pauta na organização de cursos e eventos; **CEPEL** que ministra curso de idiomas; **Seção de Alunos**, onde o estudante encontra informação sobre disciplinas de graduação e pós-graduação) e espaços físicos pensados como suporte e complemento à pesquisa e à própria formação de seus alunos.

A FEUSP atualmente conta com uma Biblioteca, sala de informática equipada com computadores, internet, impressoras e scanners [Sala Pró-Aluno]; Gráfica; e Wi-Fi (USP-Net e Eduroam) disponível em todas os ambientes da faculdade.



Ministrados por professores vinculados à Faculdade de Educação da USP, os minicursos de idiomas do CEPEL, oferecidos gratuitamente, inclusive o serviço de língua portuguesa para alunos estrangeiros, são coordenados e supervisionados por uma equipe formada por professores de Metodologia do ensino línguas. **O CEPEL oferece serviço de assessoria linguística para a aprendizagem da língua portuguesa (Sala 11 - Bloco B).**

[inco@fe.usp.br](mailto:inco@fe.usp.br)

[www.fe.usp.br/cepe](http://www.fe.usp.br/cepe)



O Programa INCO oferece, há mais de vinte anos,  **cursos gratuitos de inglês**  para alunos de graduação da USP. Ao todo, são oferecidos seis níveis que levam o aluno do nível A1 ao nível B1 conforme tabela do Common European Framework Reference.



O Centro Interdepartamental de Línguas da da Faculdade de Filosofia, Letras e Ciências Humanas também oferece cursos pagos de  **língua portuguesa para estrangeiros**  (ministrado por docentes especializados). Custo em média: R\$ 85,00.   
**[www.clinguas.fflch.usp.br](http://www.clinguas.fflch.usp.br)**

# *Conheça a Cidade de São Paulo*



Mobilidade  
& Turismo



# *Turismo & Cultura em SP*

Atualmente com uma população de aproximadamente 12 milhões de habitantes, de 70 diferentes nacionalidades, e ainda com mais de 15 milhões de turistas recebidos ao ano, São Paulo é uma cidade global.

Diversa e plural, a cidade é geradora de tendências e estilos, com opções de lazer, negócios e entretenimento para os mais diversos estilos de vida e comportamento: intelectuais, esportistas, religiosos, empresários, artistas.

Diante do enorme conjunto de equipamentos culturais e turísticos selecionamos alguns canais de informação que podem auxiliar o estudante estrangeiro interessado em explorar e experimentar a cidade de São Paulo.

## **Conheça São Paulo**

[www.cidadedesapaulo.com](http://www.cidadedesapaulo.com)

## **Turismo em São Paulo**

[www.turismoemsaopaulo.com](http://www.turismoemsaopaulo.com)

## **Sesc Turismo**

[www.sescsp.org.br/turismo](http://www.sescsp.org.br/turismo)

# Transportes em SP

## **Bilhete Único**

Com o bilhete do SPTRANS (Transporte de São Paulo) você pagará R\$5,45 com viagens entre metrô, trem e ônibus (com este valor carregado no bilhete é possível pegar 4 ônibus e 1 metrô ou trem por um período de 3 horas).

### *Ônibus*

Cerca de 15 mil ônibus servem a cidade, mais de 70% acessíveis, muitos deles percorrendo corredores e faixas exclusivas. Há ainda ônibus intermunicipais com tarifas diferenciadas.

### *Metrô*

O metrô paulistano opera de segunda à Segunda, inclusive nos feriados, e atende boa parte da capital paulista.

Saiba mais a respeito em:

[www.metro.sp.gov.br](http://www.metro.sp.gov.br)

[www.emtu.sp.gov.br](http://www.emtu.sp.gov.br)

[www.sptrans.com.br](http://www.sptrans.com.br)

## **Rodoviárias**

Existem três rodoviárias em São Paulo. Todas elas contam com fácil acesso via ônibus e metrô.

Mais informações:

[www.socicam.com.br](http://www.socicam.com.br)

## **Bicicleta**

Em São Paulo está cada vez mais fácil se locomover de bicicleta, pois a cidade vem ampliando sua estrutura ciclovária.

É possível alugar uma bicicleta em uma das 164 estações públicas. Saiba como alugar uma Bike em:

[www.bikesampa.com.br](http://www.bikesampa.com.br)

[www.ciclosampa.com.br](http://www.ciclosampa.com.br)

## **Trem**

Conhecida como CPTM, a Companhia de Trens Metropolitanos liga São Paulo a 30 municípios dos arredores. A tarifa por viagem é de R\$ 3,50 e possui integração com o metrô.

Mais informações:

[www.cptm.sp.gov.br](http://www.cptm.sp.gov.br)

## **Táxis**

Os táxis comuns em São Paulo são veículos brancos identificados. Um painel em vermelho dentro do carro indica o valor a ser pago pela corrida.

[www.tarifadetaxi.com/sao-paulo](http://www.tarifadetaxi.com/sao-paulo)

## **Aeroporto de Guarulhos**

*Airport Bus Service:*

Guarulhos x Tatuapé [metrô]: Valor estimado de R\$ 5,15 a R\$ 46,00


[www.emtu.sp.gov.br](http://www.emtu.sp.gov.br)

Táxi até a USP: valor estimado R\$150,00

# *Estadia no Brasil*



Documentação



# *Documentos necessários para alunos estrangeiros*

## **VISTO BRASILEIRO DE ESTUDANTE**

O aluno com a carta de aceite da FEUSP deverá solicitar o visto adequado junto à Embaixada ou ao Consulado Brasileiro em seu país. A FEUSP não estará apta a efetivar sua matrícula caso seja apresentado um visto de turista. Encontre o consulado brasileiro em seu país no site do Itamaraty:

**[www.portalconsular.mre.gov.br](http://www.portalconsular.mre.gov.br)**

## **CPF (CADASTRO DE PESSOA FÍSICA)**

O CPF (Cadastro de Pessoa Física) é um documento obrigatório para o estudante estrangeiro que deseja abrir conta bancária, comprar chip para celular, fazer compras online e solicitar bilhete único de ônibus de estudante (com desconto de 50% nas passagens de ônibus, metrô e trem). Este documento poderá ser solicitado junto à Embaixada ou ao Consulado do Brasil em seu país. Esta é a forma mais rápida. Acesse o site, preencha o formulário e entregue no local acima:


**<http://www.receita.fazenda.gov.br/Aplicacoes/Atcta/CpfEstrangeiro/fcpf.asp>**

Caso prefira solicitar o CPF no Brasil, a emissão do documento custa R\$ 5,70. Dirija-se ao Banco do Brasil ou Caixa Econômica Federal e preencha o formulário. Depois vá até a Receita Federal mais próxima com os documentos solicitados. Encontre mais informações no site da Receita Federal:

**<http://idg.receita.fazenda.gov.br/contato/uni-dades-de-atendimento/sao-paulo>**

**<https://www.receita.fazenda.gov.br/Aplicacoes/ssl/ATCTA/CPF/InscricaoPublica/inscricao.asp>**





# *Documentos necessários para alunos estrangeiros*

## **RNE**

O Registro Nacional de Estrangeiro é um documento obrigatório para o estudante estrangeiro no país. Ao chegar em São Paulo, o estudante de intercâmbio deverá dirigir-se à Polícia Federal para dar entrada na emissão do documento no prazo de 30 dias após a sua entrada no país. O valor total estimado é de R\$ 309,22 (total de duas taxas). Encontre as informações necessárias no site da Polícia Federal: <http://www.pf.gov.br/servicos-pf/estrangeiro/registro-e-emissao-renovacao-de-cedula-de-identidade-de-estrangeiro>

### **Para solicitar o RNE, será necessário:**

- 1) Documento de viagem válido, original e cópia autenticada;
- 2) Visto consular obtido e formulário original do pedido de visto;
- 3) Duas fotos 3x4 recentes, coloridas, com fundo branco;
- 4) Pagamento das seguintes taxas:
  - CARTEIRA DE ESTRANGEIRO PRIMEIRA VIA: R\$ 204,77 (Código 140120);
  - REGISTRO DE ESTRANGEIROS / REESTABELECIMENTO DE REGISTRO: R\$ 106,45 (Código 140082). Comunidade dos Países de Língua Portuguesa, formada por Angola, Brasil, Cabo Verde, Guiné-Bissau, Guiné Equatorial, Moçambique, Portugal, São Tomé e Príncipe e Timor-Leste, não há necessidade do pagamento de taxa de pedidos de prorrogação de prazo de vistos temporários, taxa de permanência ou **registro de estrangeiro**, sendo devido somente o pagamento de taxa de emissão de carteira de estrangeiro, quando solicitada.

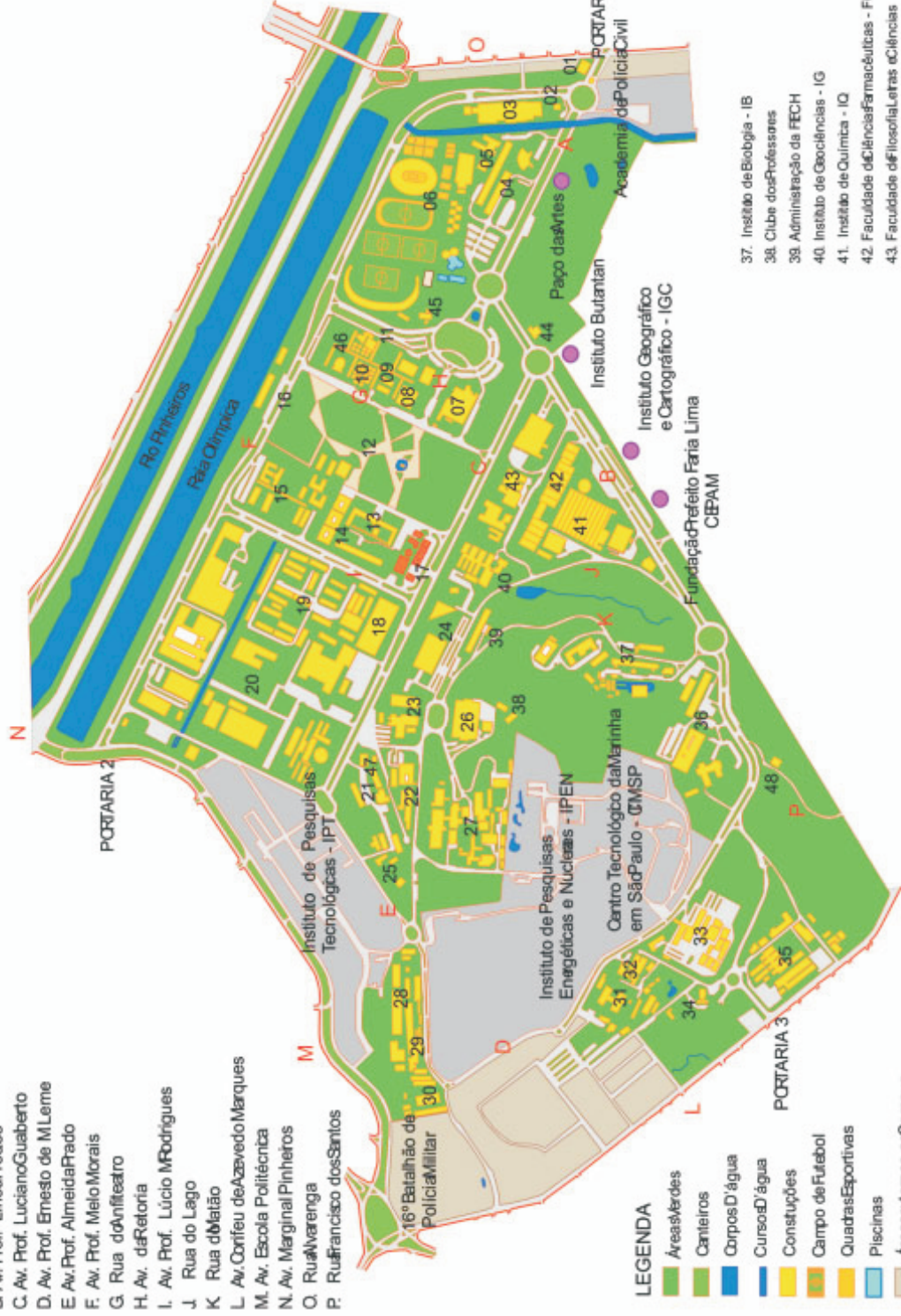
Siga as instruções, preencha o formulário, imprima os boletos e pague as duas taxas e finalmente agende uma visita a Polícia Federal mais próxima. No dia da visita leve a documentação solicitada.

**Endereço mais próximo:** Rua Hugo Dantola, 95 - Lapa de Baixo, São Paulo - SP, 05038-090

## ÍNDICE DE VIAS

- A. Av. da Universidade
- B. Av. Prof. Lineu Restes
- C. Av. Prof. Luciano Guaberto
- D. Av. Prof. Ernesto de M. Leme
- E. Av. Prof. Almeida Prado
- F. Av. Prof. Melo Moraes
- G. Rua do Infilteiro
- H. Av. de Retoria
- I. Av. Prof. Lúcio Rodrigues
- J. Rua do Lago
- K. Rua do Matão
- L. Av. Corifeu de Azevedo Marques
- M. Av. Escola Politécnica
- N. Av. Marginal Pinheiros
- O. Rua Vereanga
- P. Rua Francisco dos Santos

## Cidade Universitária - Capital



## LEGENDA

- Áreas Verdes
- Canteiros
- Corpos D'água
- Curso D'água
- Construções
- Campo de Futebol
- Quadras Esportivas
- Piscinas
- Áreas externas ao Campus
- Áreas internas ao Campus não pertencentes à USP
- Rua dos Bancos
- Rua, Avenidas e Pátios
- Instalações internas ou adjacentes ao Campus não pertencentes à USP

Escala 1:20.000

Escala definida para o formato A4.



## ÍNDICE DE UNIDADES DE REALIZAÇÃO

- 01. Fundação Universitária para o Vestibular - FUVEST
- 02. Centro de Visitantes
- 03. Escola de Educação Física e Esporte - EEF
- 04. Faculdade de Educação - FE
- 05. Escola de Aplicação da Faculdade de Educação
- 06. Centro de Práticas Esportivas - CEPEUSP
- 07. Retoria e Coordenadoria de Administração Geral - CODAGE
- 08. Museu de Arte Contemporânea - MAC
- 09. Conjunto Residencial da USP (ROSP) e Coordenadoria de Assistência Social (COSEAS)
- 10. POLAM, PROCAM e CINUSP
- 11. Instituto de Estudos Brasileiros - IEB
- 12. Praça do Relógio
- 13. Edifício de Pesquisa Relton: Coordenadoria de Comunicação Social - CCSE/Editora da USP (EDUSP) Agência USP de Ensino, Instituto de Estudos Avançados (IEA), Sistema Integrado de Bibliotecas (SIB), Escola de Comunicação e Artes (EA)
- 14. Escola de Comunicação e Artes - EA
- 15. Instituto de Psicologia - IP
- 16. CEPEUSP e Vila Olímpica
- 17. Praça dos Bancos
- 18. Faculdade de Economia e Administração - FEA
- 19. Barracões - EA e FMVZ
- 20. Escola Politécnica - POLI
- 21. Instituto de Eletrotécnica e Energia - IEE
- 22. Instituto de Astronomia e Geofísica - AG
- 23. Instituto de Matemática e Estatística - IME
- 24. Faculdade de Arquitetura e Urbanismo - FAU
- 25. Clube dos Funcionários
- 26. Instituto Oceanográfico - IO
- 27. Instituto de Física - IF
- 28. Prefeitura do Campus do Capital - PCO
- 29. Museu de Arqueologia e Etnologia - MAE
- 30. Grêmios dos Funcionários da USP
- 31. Hospital Universitário - HU
- 32. Instituto de Ciências Biomédicas - ICB III
- 33. Faculdade de Odontologia - FO
- 34. Faculdade de Medicina - FM Fonoaudiologia, Fisioterapia, Terapia Ocupacional, FOFOD, FMVZ
- 35. Faculdade de Medicina Veterinária e Zootecnia - FMVZ
- 36. Instituto de Biociências - ICB, II e IV
- 37. Instituto de Biologia - IB
- 38. Clube dos Professores
- 39. Administração da FECH
- 40. Instituto de Geociências - IG
- 41. Instituto de Química - IQ
- 42. Faculdade de Ciências Farmacéuticas - FCF
- 43. Faculdade de Filosofia, Letras e Ciências Humanas - FFH
- 44. Casa da Cultura Japonesa
- 45. Núcleo de Reseção Infantil - NURI
- 46. Anfiteatro Camargo Guarnieri
- 47. Centro de Computação Eletrônica - CCE
- 48. Arquivo Geral da USP

# Mapa do Transporte Metropolitano

## Metropolitan Transport Network



### Legenda Legend

	<b>Linha 1 - Azul</b> <i>Line 1-Blue</i>	METRÔ
	<b>Linha 2 - Verde</b> <i>Line 2-Green</i>	METRÔ
	<b>Linha 3 - Vermelha</b> <i>Line 3-Red</i>	METRÔ
	<b>Linha 4 - Amarela</b> <i>Line 4-Yellow</i>	VIAQUATRO
	<b>Linha 5 - Lilás</b> <i>Line 5-Lilac</i>	METRÔ
	<b>Linha 7 - Rubi</b> <i>Line 7-Ruby</i>	CPTM
	<b>Linha 8 - Diamante</b> <i>Line 8-Diamond</i>	CPTM
	<b>Linha 9 - Esmeralda</b> <i>Line 9-Emerald</i>	CPTM
	<b>Linha 10 - Turquesa</b> <i>Line 10-Turquoise</i>	CPTM
	<b>Linha 11 - Coral</b> <i>Line 11-Coral</i>	CPTM
	<b>Linha 11 - Coral - Expresso Leste</b> <i>Line 11-Coral - East Express</i>	CPTM
	<b>Linha 12 - Safira</b> <i>Line 12-Sapphire</i>	CPTM
	<b>Linha de Ônibus Especial</b> <i>Special Bus Line</i>	CPTM
	<b>Expresso Turístico</b> <i>Touristic Express</i>	CPTM
	<b>Ponte ORCA - tarifada</b> <i>Orca Shuttle Service</i>	EMTU
	<b>Corredor Metropolitano de Ônibus ABD</b> <i>ABD Metropolitan Bus Corridor</i>	EMTU
	<b>Terminal Metropolitano de Ônibus</b> <i>Metropolitan Bus Terminal</i>	

	<b>Estação</b> <i>Station</i>
	<b>Integração - gratuita</b> <i>Integration - Free Interchange</i>
	<b>Integração - tarifada</b> <i>Integration - Paid Interchange</i>
	<b>Integração - gratuita: Horário Especial</b> (veja no site: METRÔ/CPTM) <i>Integration - Free Interchange during off-peak hours (see website: METRÔ/CPTM)</i>
	<b>Estações com elevador</b> <i>Station with elevator</i>
	<b>Terminal Rodoviário</b> <i>Road Terminal</i>
	<b>Bicicletário</b> <i>Bike Parking Terminal</i>
	<b>Paraciclismo</b> <i>Bike Attaching Post</i>
	<b>Bicicletário com empréstimo de bicicleta</b> <i>Bike Parking &amp; Rental Terminal</i>
	<b>Estacionamento de Carro Integrado</b> <i>Integrated Car Parking</i>
	<b>Estacionamento de Carro Integrado/ Paraciclismo</b> <i>Integrated Car Parking/ Bike Attaching Post</i>

### Informações úteis Useful Information

CPTM	<a href="http://www.cptm.sp.gov.br">www.cptm.sp.gov.br</a>	<b>0800 055 0121</b>
EMTU	<a href="http://www.emtu.sp.gov.br">www.emtu.sp.gov.br</a>	<b>0800 724 0555</b>
METRÔ	<a href="http://www.metro.sp.gov.br">www.metro.sp.gov.br</a>	<b>0800 770 7722</b>
VIAQUATRO	<a href="http://www.viaquatro.com.br">www.viaquatro.com.br</a>	<b>0800 770 7100</b>

Consulte no site das empresas os horários de funcionamento das estações e transferências entre linhas.  
Please address the websites of the metropolitan transport companies for stations service hours and line interchange information.



**GOVERNO DO ESTADO DE SÃO PAULO**

Secretaria dos Transportes Metropolitanos



## Comissão:

Prof. Dr. Valdir Heitor Barzotto  
*Presidente*

Profa. Dra. Claudia Valentina A. Galian  
*Vice-Presidente*

Prof. Dr. Maurilane Biccas  
Prof. Dr. Kimi Aparecida Tomizaki  
*Membros*

Vanessa de Lima Carvalho  
*Secretária da Comissão*



(11) 3091.2067



[ccint.fe@usp.br](mailto:ccint.fe@usp.br)



[ccint.feusp](https://www.facebook.com/ccint.feusp)



Seg à Sex: 9h-12h e 13h30 - 17h30



[www.usp.br/internationaloffice/](http://www.usp.br/internationaloffice/)



Bloco B - Sala 19



[www.fe.usp.br](http://www.fe.usp.br)

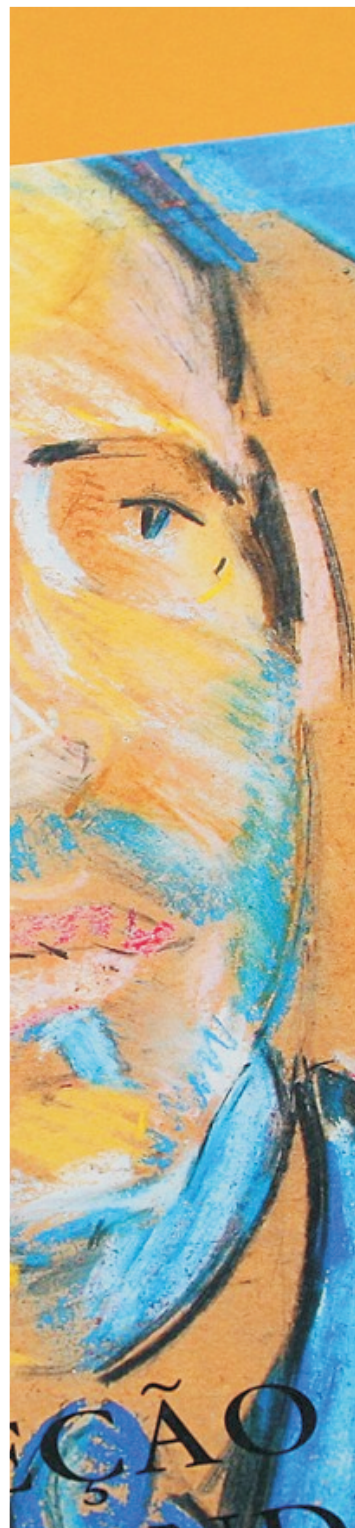
Av. da Universidade, 308 - Cidade Universitária  
Cep.: 05508-040 - São Paulo/SP

## Créditos



**Design e Concepção**  
[www.paivajunior.com](http://www.paivajunior.com)

**Fotos | Imagens USP**  
Marcos Santos



Comissão de  
Cooperação Nacional  
e Internacional  
- FE USP

